



Ingwe **Bush Note**

NEWSLETTER ⁴⁴

ETE 2026

SOMMAIRE

L'ÉQUIPE	3
INTRODUCTION	4
AU LODGE Nouvel agent IHS	6
RETOUR D'EXPÉRIENCE Steven, notre gagnant tombola n°3	8
FAUNE Le termite	9
COMMENT DEVENIR PH ?	11
GALERIE PHOTOS	13



L'ÉQUIPE

SOMMAIRE

L'ÉQUIPE

INTRODUCTION

AU LODGE

RETOUR D'EX-
PÉRIENCE

FAUNE

COMMENT
DEVENIR PH ?

GALERIE PHOTOS



GERRIE BUITENBAG

PROPRIÉTAIRE DES LIEUX
Le Boss



ELSABE BUITENBAG

EPOUSE DE GERRIE
Manager de l'administratif



LJ

GUIDE PROFESSIONNEL
et manager du lodge



FRÉDÉRIC GROGNET

AGENT COMMERCIAL
France



Un verre twisté, une dose de liqueur de menthe, une dose d'Amarula et vous avez votre Springbok shooter !



INTRODUCTION

**Mesdames, Messieurs, amis chasseurs,
Ce n'est pas un faire-part, juste
une annonce, claire et avec le
sourire au coin du calibre !**

Après 11 années à coordonner vos safaris, sillonner la brousse et vécu suffisamment d'aventures à raconter pour enquiquiner mes copains et petits-enfants pendant des années, il est temps pour moi de raccrocher les guêtres, le chapeau à large bord et dépoussiérer le reste.

Pas parce que ça va mal, pas parce que l'envie n'y est plus, mais parce qu'un jour il faut savoir poser la carabine avant qu'elle ne vous tombe des mains. Selon l'expression consacrée : Quand on a fait le tour il faut savoir passer la main, savoir se retirer...

Je quitte la scène sans regret, avec la satisfaction de croire que le travail de représentation a été bien fait, avec votre confiance à en juger par les poignées de mains franches, des silences partagés

qui valent plus que de grands discours, par la naissance d'amitiés solides et la consolidation de certaines autres. Tout ceci s'étant fait avec une recette simple : être à l'écoute, fiable, cohérent, disponible et en faisant pour vous comme si c'était pour moi afin de vous satisfaire au mieux. Ce qui dans le monde professionnel d'aujourd'hui est à la limite de la provocation ! "Une espèce en voie de disparition" m'ont dit certains, une espèce en statut

de conservation préoccupant comme se plaît à le dire l'élite cynégétique. L'ironie serait qu'il me faille un CITES en plus de mon passeport pour voyager maintenant !!!

Mais qu'on se rassure, la suite sera strictement dans la même lignée, vous ne perdrez rien, l'organisation de vos séjours sera prise en compte avec professionnalisme, avec la même idée du métier qui dicte de faire sérieusement sans se prendre au sérieux. J'adresse un message à celles et ceux avec qui je suis en contact ou pour lesquels j'ai organisé les séjours en 2026, vous pouvez compter sur moi pour le suivi et jusqu'au bout. De plus, ce qui est prévu est prévu, pour celles et ceux que je devais accompagner en mai 2026 c'est toujours bien d'actualité et sauf tremblement de terre, invasion de sauterelles ou autre calamité biblique je serai là !

Merci pour votre confiance, en espérant avoir contribué à vous construire des souvenirs qui sentent la poudre, le cuir des peaux du lodge et la poussière rouge du bush Sud-Africain.

Par contre et pour ne pas trainer en longueur, une fois que vous aurez lu cette missive je ne prendrai plus de réservation. Et pour être transparent avec vous il y a presque 1 an que nous préparons cette sortie.

Alors la suite me direz-vous ? Elle est à découvrir un peu plus loin dans cette news letter...

Les rêves, les envies et les projets restant encore plus nombreux que les souvenirs,

À bientôt... de l'autre côté du feu de camp.

Frédéric



“ L’heure étant à l’évidente conclusion : j’ai eu ce privilège rare d’exercer un métier passion avec des gens de qualité.



AU LODGE

Nouvel agent IHS

Bonjour à toutes et à tous,

Ces quelques lignes afin de me présenter,
...mais que vous dire ?

Amoureux de l'Afrique depuis toujours et fervent pratiquant de la chasse à l'approche, ces deux passions ne pouvaient que se rencontrer : ce fut chose faite après quelques séjours en Afrique (Cameroun, Gabon et Afrique du Sud).

Je suis également Aspirant Guide au sein de l'ACP "Association Des Chasseurs Professionnel".

Lors de plusieurs séjours chez IHS, j'ai très vite sympathisé avec l'ensemble de l'équipe. Notamment les propriétaires Gerrie et Elsabe, mais aussi Laurence, Pascal, LJ et le fameux Pablo.



Cameroun



Gabon



IHS 2023

Il y a quelques jours, je reçois un appel de Laurence, et je pense alors que cet appel a pour objet ma prochaine livraison de trophées ! Mais non ! A l'initiative des patrons Elsabe & Gerrie, cet appel avait pour but de me proposer le rôle d'agent pour IHS.

Après une très longue réflexion (environ 3 ou 4 secondes) j'ai accepté de reprendre cette fonction avec beaucoup de plaisir.

A compter du 15/03/2026, je serai donc à votre écoute pour vous aider à préparer votre futur Safari, préparation que j'assurerai comme si votre projet était le mien.

Comme vous le savez, cette année IHS n'aura pas de stand à proprement dit au **Salon de la Chasse à Mantes**, mais je serai présent dans les allées du salon du **27 au 30 mars 2026**.

Nous pourrons également nous rencontrer au **Game Fair** sur le stand de l'ACP du **12 au 14 Juin 2026**.

Lors de ces deux événements, je serai à votre entière disposition pour me présenter et pour discuter autour d'un verre de vos projets de voyages.

Bien à vous et au plaisir de vous rencontrer !

Stéphane



IHS 2025

Nous tous chez Ingwe Hunting Safaris aimerions dire :
"Bienvenue à bord, Stéphane" !!

Nous sommes tous ravis de vous accueillir dans l'équipe d'IHS.

Vos compétences, votre dévouement, votre passion de la chasse et votre respect pour le bush et les animaux sont exactement ce que nous apprécions. Depuis toutes ces années, nous sommes fiers de proposer des chasses éthiques et professionnelles ; et nous sommes convaincus que vous nous aiderez à offrir de nouvelles expériences inoubliables à tous nos clients.

Chez I H S, nous espérons que tous ensemble nous pourrons renforcer notre succès dans le présent et l'avenir ! Nous sommes heureux de cette nouvelle collaboration prometteuse.

Elsabe



Gagner mon safari au Salon de la chasse 2025 a été pour moi un véritable rêve qui se réalisait !

Dès mon arrivée, j'ai senti que cette aventure serait exceptionnelle.

J'ai été accueilli avec une grande gentillesse par Gerrie le propriétaire du lodge, ainsi que par son épouse Elsabe. Également Laurence & Pascal, et surtout par mon guide LJ qui fut mon chauffeur depuis l'aéroport. Leur bienveillance et leur disponibilité ont immédiatement créé une atmosphère chaleureuse et rassurante.

J'ai passé une semaine entière dans un lodge absolument magnifique, un lieu à la fois confortable, convivial et entièrement tourné vers la découverte de la nature. Chaque matin, je me réveillais avec le sentiment privilégié de vivre quelque chose d'unique.

Grâce au professionnalisme et à la patience de LJ, j'ai eu la chance de prélever plusieurs animaux emblématiques : un impala, un gnou, un damalisque et un phacochère. Ce sont des moments forts que je n'oublierai jamais, mêlant émotion, respect de l'animal et admiration devant la beauté de la faune africaine.

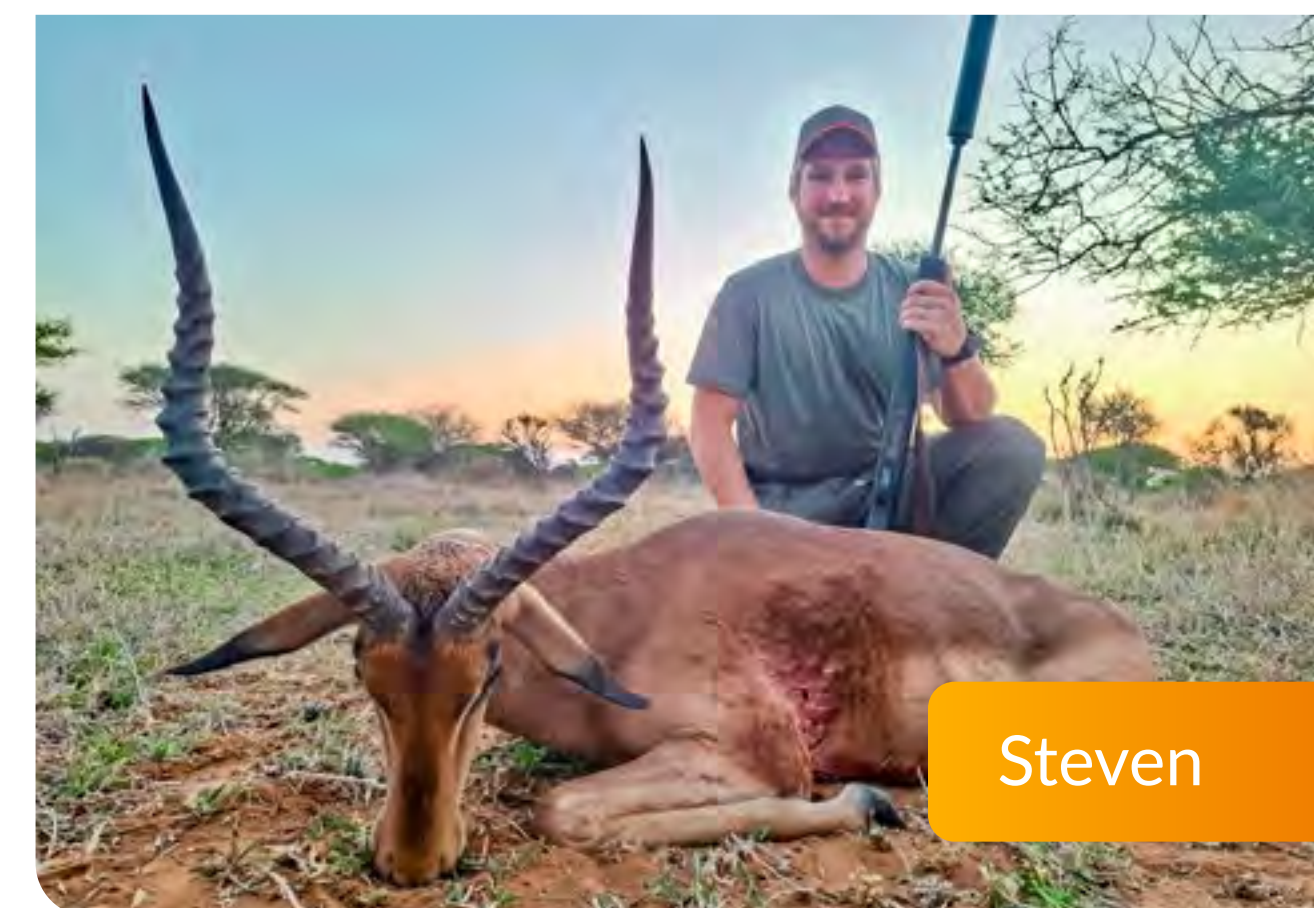
Au-delà de la chasse, j'ai également pu profiter d'un safari-photo absolument magique. Voir les animaux évoluer librement, observer leurs comportements, admirer les paysages à perte de vue... Chaque instant était un émerveillement. J'ai littéralement pris conscience de la grandeur et de la richesse de la nature africaine.

L'ambiance au lodge était particulièrement conviviale : des échanges sincères, beaucoup de rires, des repas partagés, et cette sensation constante d'être accueilli comme un membre de la famille. Cette semaine restera pour moi un souvenir gravé à jamais, tant par les rencontres humaines que par les moments extraordinaires vécus sur le terrain.

J'en suis revenu avec des images plein la tête, des émotions plein le cœur, et une gratitude immense envers toutes les personnes qui ont contribué à rendre ce séjour inoubliable.

RETOUR D'EXPÉRIENCE

Steven, notre gagnant tombola n°3



Steven

“ Ce safari était un rêve, et il s'est réalisé bien au-delà de mes attentes. ”

FAUNE

Le termite

Le termite, aussi nommé fourmi blanche

Cet insecte, de l'ordre des blattoptères vit en colonies hiérarchisées, et certaines espèces construisent de grands nids en terre mâchée pouvant atteindre plusieurs mètres de haut, ces fameuses termitières si caractéristiques de nos paysages locaux...

Il existe environ 2600 espèces de termites, je vous passerai donc la liste intégrale et les savoureuses dénominations scientifiques qui vont avec !

Bien que présents sur la quasi-totalité du globe, en Europe, voire en France, ils sont surtout ici en Afrique.

Munis de pièces buccales broyeuses, les termites se nourrissent surtout de bois et de fragments de feuilles, ils sont dits xylophages. Ils sont également lucifuges (fuyant la lumière) et majoritairement

aveugles. Ils sont biologiquement proches des blattes. En revanche, les termites ont une grande cohésion sociale, à l'image des fourmis ou des abeilles. Tout est organisé et régi, par castes (soldats et ouvriers), réunis autour d'une reine.

En bref, et pour simplifier, les ouvriers construisent et entretiennent les galeries, maintiennent la température stable dans la termitière. Leur fonction est également d'élever les larves et de nourrir les autres castes.

Les soldats, sont comme leur nom l'indique, chargés de défendre la colonie. Leurs armes : mandibules solides ou glandes chimiques pour repousser fourmis et pangolins. Ils sont nourris par les ouvriers.

La reine, est accompagnée d'un roi qui a pour fonction de la féconder tout au long de son existence. Si le mâle conserve ses dimensions normales, la femelle fécondée, l'abdomen rempli d'œufs devient énorme, multipliant cinquante ou soixante fois le volume de son corps. La reine peut pondre un nouvel œuf toutes les trois secondes et ça durant une vingtaine d'années. Rapide calcul, nous approchons un total théorique de 146 millions de termites...



Ecologiquement, les termites sont considérés comme de véritables ingénieurs. Ils décomposent les bois morts et les matières végétales. Leur rôle est important dans la minéralisation de la matière organique. Ils sont notamment responsables de l'émission de grandes quantités de méthane et d'azote minéral. Leur activité aère et enrichit la terre ce qui favorise la croissance des plantes. Les termitières ont également une utilité pour d'autres insectes ou reptiles à qui elles servent d'abri. D'ailleurs les locaux ne les détruisent jamais. Si une termitière se forme la plupart du temps contre un arbre, elle peut aussi se dresser au milieu d'un champ, et toujours les agriculteurs la contourne.

A contrario, au niveau des constructions humaines en bois, les termites deviennent vite un véritable fléau. Ils peuvent entrer dans une maison par divers moyens, notamment à travers le bois qui touche

le sol, les fondations en bois, les fissures dans le béton, ou par le biais de tuyaux et de conduites qui traversent le sol. Et lorsqu'on se rend compte de leur présence il est souvent un peu tard... Quelques mois leur suffisent pour ronger intérieurement les charpentes des maisons, qui s'effondrent tout d'un coup sans qu'un seul signe extérieur ait pu faire prévoir le danger. Si on décèle leur présence, on peut tenter les huiles essentielles telles que l'huile d'orange, l'huile de neem ou l'huile de clou de girofle afin de les repousser, mais malheureusement la seule option efficace pour éviter définitivement leur retour reste l'insecticide chimique.

Encore une fois tout est question de dualité naturelle... Il faut trouver l'équilibre afin de leur laisser jouer leur rôle indispensable au sein de la nature, tout en surveillant les abords des structures humaines pour limiter leurs dégâts.



“ Le termite, petit insecte, grandes constructions ! ”



COMMENT DEVENIR PH ?

C'est quoi être PH (Professional Hunter) en Afrique du Sud ?

Pour être PH, vous devez avoir une passion pour cette nature et aussi être capable de travailler avec beaucoup de personnes différentes.

Un PH n'est pas seulement celui qui vous montre un animal et vous propose de le tirer ! Un PH est quelqu'un qui sait lire et anticiper son environnement, voire presque ressentir ce que l'animal va faire...

Nous sommes ici pour donner aux clients de beaux moments de chasse, les mettre à l'aise dans cet environnement qui souvent leur est inconnu, être bienveillant en gardant une distance professionnelle entre PH et le client. Malgré tout quelquefois nos clients deviennent de vrais amis !

Beaucoup de gens pensent que n'importe qui peut devenir un PH, il y a quelques petites choses que vous devez savoir...



Pour prétendre passer le diplôme, et légalement être reconnu PH, il faut avoir 21 ans, et être Sud-Africain.

Notre école de PH varie de 10 à 14 jours selon l'entreprise qui le présente et lors de ces journées, vous êtes inondé de connaissances et d'informations, du jugement de trophée à la capacité d'identifier des arbres, les premiers secours, des traces d'animaux, des oiseaux, des herbes et même des scénarios où des animaux auraient évolué.

Vous devez ensuite passer un examen de tir professionnel où vous tirez 3 coups - à 30 mètres, 20 mètres et 10 mètres dans un temps très court sur une cible de 5x5cm. Vous tirez également à différentes distances sur des cibles grandeur nature, et il faut évidemment être capable de toucher les zones vitales comme le cœur et les poumons.

Une fois que vous avez réussi cet examen, vous allez à la partie cours théorique où vous êtes testés sur différents aspects de l'industrie de la chasse (taille minimale des trophées - pas seulement la taille en pouces mais aussi SCI* et Rowland Ward* car chacun a une façon différente de le mesurer), la balistique, l'identification des espèces...

A la toute fin de cette période de cours, vous passez l'examen de droit provincial. Chaque province a son propre permis, cela signifie que si vous avez votre licence PH dans le Limpopo, vous ne pouvez pas chasser dans une autre province, vous devez passer l'examen là-bas aussi.

Si vous n'obtenez pas 70% ou plus, vous échouez à votre examen et vous devez le repasser lors d'une autre session.

Une fois qualifié, un PH commencera en tant que "junior" avec un Outfitter (organisateur de safaris)

et peu à peu acquerra de l'expérience jusqu'à ce qu'il ait prouvé qu'il peut mener une chasse en solo avec un client, normalement en commençant par de petits packages et des antilopes.

Pour les chasses dites dangereuses, il faut passer suffisamment de jours sous la supervision d'un PH ayant lui-même validé son "Big 5", seulement après avoir validé ce temps accompagné, vous devez soumettre suffisamment de documents et de motivations aux autorités ; vous pourrez alors demander la validation de votre permis Big 5.

Nous aimons notre nature et nos animaux et avons hâte de partager ça avec vous !

LJ



“

Être PH ce n'est pas "juste" un travail, c'est un vrai style de vie. La Nature est notre bureau et nous sommes constamment en train d'apprendre d'elle...

Tout client étranger doit être accompagné par un guide licencié, cette réglementation existe depuis 1980 pour protéger les clients et garantir le respect des règles. La profession est encadrée par l'Etat et par le bureau Nature et Conservation.

En bref, votre PH n'est pas un simple accompagnateur, il est légalement responsable de son client, de l'arme utilisée, de l'ordre de tir, du respect des quotas et du respect de la loi provinciale où il chasse.



GALERIE | PHOTOS

SOMMAIRE

L'ÉQUIPE

INTRODUCTION

AU LODGE

RETOUR D'EX-
PÉRIENCE

FAUNE

COMMENT
DEVENIR PH ?

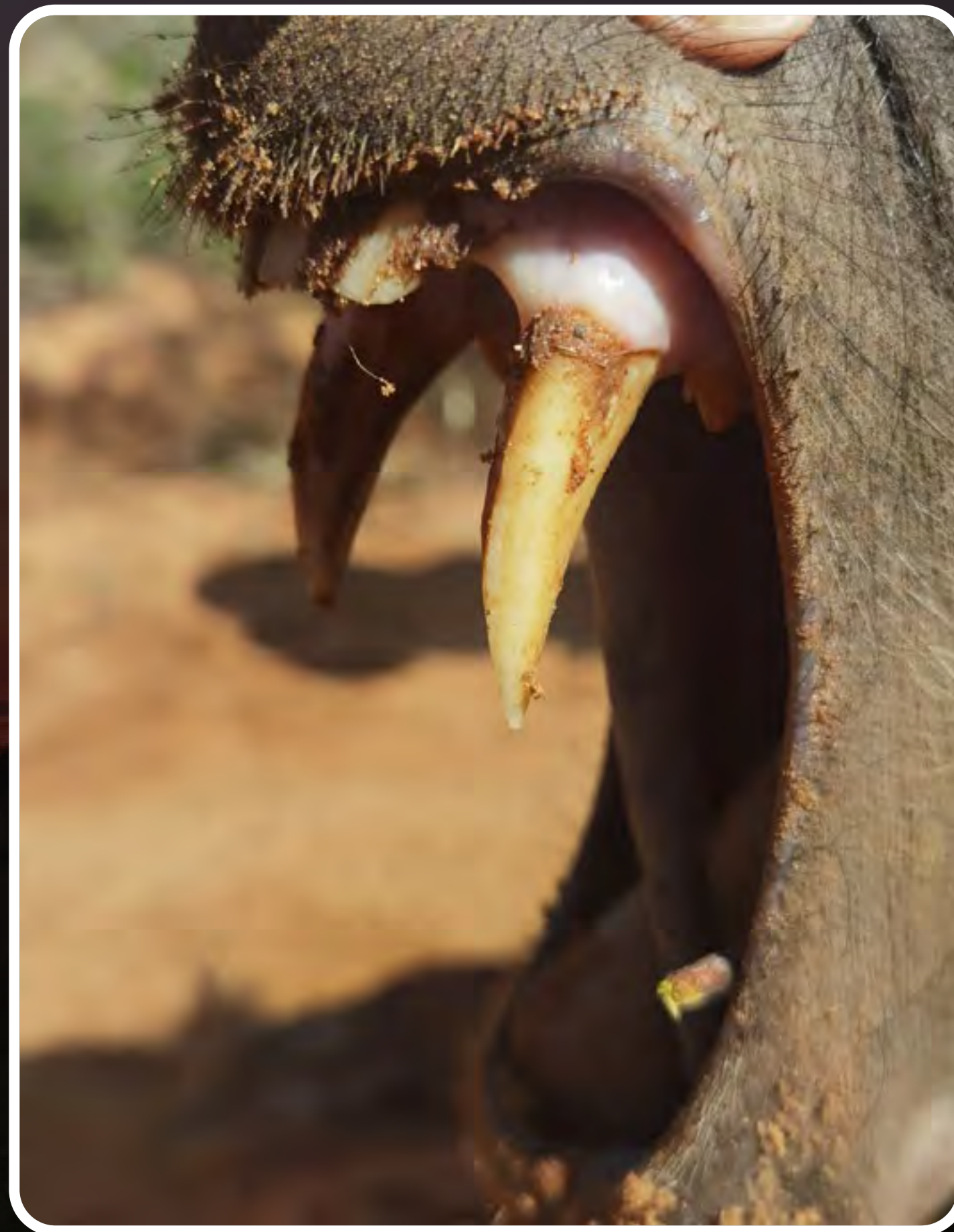
GALERIE PHOTOS

















En décembre dernier, le bush a perdu un de ses passionnés...

Repose en paix Philippe.

« Coordonner votre safari comme si c'était le nôtre »

Stéphane Delhorbe

Tél: (+33) 06 70 01 70 75

Email: delhorbestephane@gmail.com

Site INTERNET:

www.ingwehuntingsafaris.fr

Gerrie Buitendag

Contact No.: 0027 78 936 5847

Email: ingwesafaris@lantic.net

Website: www.ingwehuntingsafaris.fr

